

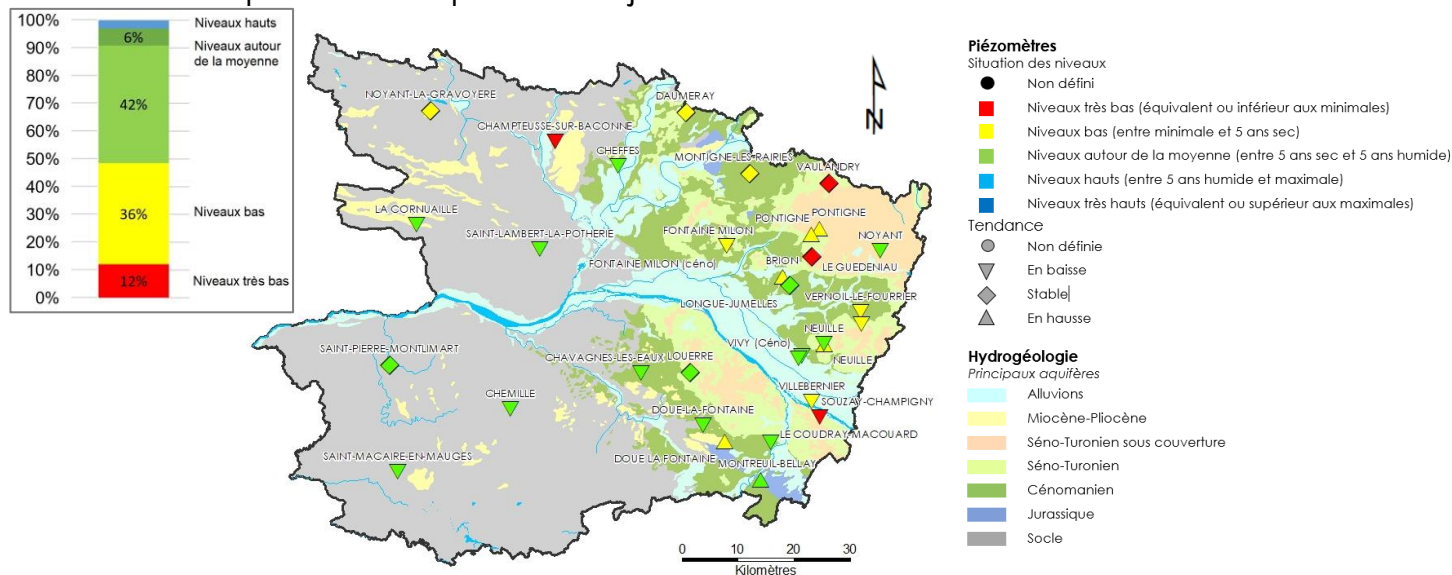
Département : Maine-et-Loire (49)

Date : 1^{er} juin 2023

Dans le cadre de ses missions de Service Public, le BRGM - Direction régionale des Pays de la Loire - gère depuis 2003 le réseau de suivi piézométrique patrimonial du département de Maine-et-Loire. Ce réseau comporte 33 ouvrages répartis de manière à suivre les aquifères majeurs à l'échelle départementale et ceux, plus localisés, qui présentent un enjeu particulier (faluns du Miocène, calcaires du Bathonien-Jurassique).

Les données issues de ce réseau sont mises à disposition et téléchargeables sur le site internet public www.ades.eaufrance.fr. ADES est la banque nationale d'Accès aux Données sur les Eaux Souterraines.

Situation piézométrique au 1^{er} juin 2023



Après une période de recharge courte et peu intense durant l'automne et l'hiver 2022-2023, les précipitations de mars et d'avril ont engendré des épisodes de recharge bénéfiques en particulier pour les nappes réactives dans l'ouest du département. Ailleurs, elles ont permis de ralentir ou de retarder la baisse des niveaux. Ces pluies ont aussi permis d'humidifier les sols ce qui a retardé le démarrage des prélèvements pour l'irrigation.

A début juin, la vidange saisonnière des nappes est amorcée et l'état des ressources en eau souterraine demeure peu favorable dans la moitié est du département. Dans l'ouest du département, les nappes de socle – globalement très réactives – présentent désormais des niveaux majoritairement proches ou supérieurs aux moyennes.

Sur les 33 suivis piézométriques actifs :

- **Tendance** : 19 suivis présentent désormais des niveaux piézométriques en baisse, 8 suivis sont stables et seuls 6 restent en hausse.
Par rapport à 2022 à la même période : En 2023, la baisse des niveaux s'amorce plus tardivement et n'est pas encore accentuée par les prélèvements saisonniers (effet constaté dès avril en 2022).
- **Situation des niveaux** : 48% des suivis restent à un niveau bas (proche des minima observés) ou très bas (égal ou inférieur au minimum observé à cette période de l'année depuis le début des suivis).
Par rapport à 2022 à la même période : Les niveaux sont désormais majoritairement au-dessus de ceux enregistrés à la même période en 2022. Ils restent néanmoins équivalents ou inférieurs à ceux de 2022 pour 9 niveaux suivis (Cénomannien à Daumeray, Montigné-les-Rairies, Brion et Souzay ; Séno-Turonien à Vaulandry et au Guédeniau ; Miocène à Doué la Fontaine ; Socle à Champteussé et à Noyant-la-Gravoyère).

Sauf conditions météorologiques exceptionnellement pluvieuses et fraîches, la vidange saisonnière (baisse des niveaux) devrait naturellement se poursuivre au cours des prochains mois. Compte tenu de la situation actuelle et des éléments de prévisions existants, le risque sécheresse en 2023 sur les nappes sédimentaires à enjeux de l'est du département a été qualifié de fort à très fort. La situation appelle à l'économie et à la vigilance.

Le prochain bulletin sera établi au 1^{er} juillet 2023



Chroniques piézométriques actualisées

Aquifère	Identifiant	Commune	Chronique Piézométrique	Statistiques
Alluvions de la Loire	04854X0257/PZ	VILLEBERNIER	Accès au graphique	Accès au graphique
Alluvions de la Loire	04854X0296/P	VIVY	Accès au graphique	Accès au graphique
Alluvions de la Sarthe	04233X0066/P	CHEFFES	Accès au graphique	Accès au graphique
Miocène (faluns)	04856X0084/F	DOUE LA FONTAINE	Accès au graphique	Accès au graphique
Séno-Turonien	04248X0022/F	PONTIGNE	Accès au graphique	Accès au graphique
Séno-Turonien	04248X0053/PZ	VAULANDRY	Accès au graphique	Accès au graphique
Séno-Turonien	04554X0026/PZ	LE GUEDENIAU	Accès au graphique	Accès au graphique
Séno-Turonien	04558X0072/AEP	NEUILLE	Accès au graphique	Accès au graphique
Séno-Turonien	04562X0074/PZ	NOYANT	Accès au graphique	Accès au graphique
Séno-Turonien	04565X0076/PZ	VERNOIL-LE-FOURRIER	Accès au graphique	Accès au graphique
Séno-Turonien	04851X0091/PZ	LOUERRE	Accès au graphique	Accès au graphique
Cénomanién	03925X0017/PZ	DAUMERAY	Accès au graphique	Accès au graphique
Cénomanién	04242X0053/F	MONTIGNE LES RAIRES	Accès au graphique	Accès au graphique
Cénomanién	04248X0058/F	PONTIGNE	Accès au graphique	Accès au graphique
Cénomanién	04552X0110/PZ	FONTAINE MILON	Accès au graphique	Accès au graphique
Cénomanién	04553X0023/F	BRION	Accès au graphique	Accès au graphique
Cénomanién	04558X0125/F	NEUILLE	Accès au graphique	Accès au graphique
Cénomanién	04565X0077/PZ1	VERNOIL-LE-FOURRIER	Accès au graphique	Accès au graphique
Cénomanién	04844X0081/PZ	CHAVAGNES	Accès au graphique	Accès au graphique
Cénomanién	04854X0282/PZ	VIVY	Accès au graphique	Accès au graphique
Cénomanién	04855X0077/PZ	DOUE LA FONTAINE	Accès au graphique	Accès au graphique
Cénomanién	04857X0024/F1993	COUDRAY MACOUARD	Accès au graphique	Accès au graphique
Cénomanién	04858X0135/PZ	SOUZAY	Accès au graphique	Accès au graphique
Jurassique	04552X0111/PZ2	FONTAINE MILON	Accès au graphique	Accès au graphique
Jurassique	04554X0030/PZ	LONGUE-JUELLES	Accès au graphique	Accès au graphique
Jurassique	05123X0545/PZ	MONTREUIL BELLAY	Accès au graphique	Accès au graphique
Socle	04222X0108/PZ	NOYANT LA GRAVOYERE	Accès au graphique	Accès au graphique
Socle	04231X0089/PZ	CHAMPTEUSSE	Accès au graphique	Accès au graphique
Socle	04532X0051/PZ	LA CORNUAILLE	Accès au graphique	Accès au graphique
Socle	04541X0016/PZ	SAINT LAMBERT LA POTHERIE	Accès au graphique	Accès au graphique
Socle	04831X0035/PZ	SAINT PIERRE MONTLIMART	Accès au graphique	Accès au graphique
Socle	04838X0175/PZ	CHEMILLE	Accès au graphique	Accès au graphique
Socle	05101X0129/PZ	SAINT MACAIRE EN MAUGES	Accès au graphique	Accès au graphique